

ONG ENFANT EPANOUI -BENIN

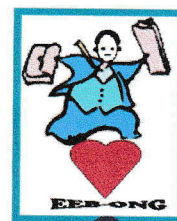
BP:51NIKKI TEL 66304473 / 65690009 /961176 86

Email : enfantepanouib_ong@yahoo.fr

**QUARTIER GOUROU SUR LA VOIE PAVEE A 80M APRES LA PHARMACIE
DON DE DIEU EN ALLANT AU PALAIS ROYAL.**

**N°d'enregistrement 2005/027/PDBA/SG/SGA-DASCSR du
18/08/2005**

Compte Bancaire : N° 224450139774 ORA-BANK – EEB ONG



République du Bénin

ONG ENFANT EPANOUI BENIN

RAPPORT D'ACTIVITE de EEB ONG

Validé par

Le Directeur Exécutif



Tahirou S. BIO MAMADOU YAROU

JANVIER 2022

I- INTRODUCTION

Dans le cadre de sa mission pour la promotion de l'épanouissement des enfants en général et à l'éducation en particulier, Enfant Epanoui Bénin ONG a mis en œuvre des activités dans plusieurs domaines au cours de cette année 2022. Ces activités résultent de la mise en œuvre de deux projets financés par Aide ET Action et UNICEF et par la fondation Salvador Soler. il s'agit de:

- Projet d'Appui à la Réorientation des Jeunes dans les Activités génératrice de Revenus (PARJAR)
- Projet d'Amélioration de la Qualité de L'Education dans les communes de Nikki, Kalalé et Pèrèrè (PAQUE) et

Ces projet ont été initiés et mis en oeuvre avec le concours de tous les membres des différents organes de EEB ONG.

Le présent rapport passera en revue ces différentes activités réalisées et fera état des difficultés rencontrées dans leur mise en œuvre de même que les suggestions ou des approches de solutions en vue de l'amélioration des prestations pour atteindre les objectifs visés par l'ensemble des acteurs.

2-Présentation de l'ONG ENFANT EPANOUI-BENIN

Sous le régime de la loi du 1^{er} Juillet 1901 relative aux associations, il est créé sous la dénomination « **ONG ENFANT EPANOUI-BENIN** » une organisation non gouvernementale entre les adhérents. L'ONG ainsi créée a son siège à Nikki au quartier Gourou Maison MAMA SIKA LARISSE située à 50 mètres de la Pharmacie Don Dde Dieu en allant au palais Impérial.

L'ONG EEB est enregistrée sous le numéro **2005 027/PDBA/SG/SGA-DASCSR du 18 AOUT 2005** et passée dans le journal officiel du Bénin du **20/10/2005**.

Les organes de l'ONG EEB :

Les organes de l'ONG ENFANT EPANOUI-BENIN sont :

- **L'Assemblée Générale (AG)** est composée des membres fondateurs, des adhérents et des sympathisants de l'ONG.
- **Le Conseil d'Administration (CA)** est composé de 9 membres
 - Président
 - Un vice présidente
 - Un secrétaire

- Un vice secrétaire
- Une trésorière et
- 3 organisateurs
- **Le bureau Exécutif (BE)** est composé de :
 - Un Directeur Exécutif
 - Un Chargé de Programme
 - Un comptable
 - Une secrétaire
 - Un chauffeur (tracteuriste) et
 - des animateurs recrutés en fonction des projets à excécuter
- **Le comité de contrôle (CC)** est composé de 3 membres dont deux femmes qui présentent à l'Assemblée Générale, les rapports trimestriels et annuels de suivi de la gestion des fonds et du matériel

Effectif

L'ONG EEB compte 29 membres à savoir 07 Femmes et 22 Hommes dont 06 cadres de catégories A.

VISION DE EEB

MISSION DE EEB

Objectifs :

- **OBJECTIF GLOBAL** : promouvoir l'épanouissement des enfants
- **OBJECTIFS SPECIFIQUES** :
 - Participer à l'éducation des enfants Orphelins et Démunis,
 - Lutter contre la maltraitance des enfants,
 - Participer à la promotion de l'éducation informelle
 - Identifier des familles d'accueille pour les enfants Orphelins et abandonnés,
 - Mettre au service des enfants des nouvelles technologies de l'information et de la communication,
 - Créer des centres de lecture pour les enfants et des adultes,

- Offrir un cadre favorable pour l'épanouissement des enfants,
- Participer à l'éducation des enfants issus des familles déshéritées,
- Promouvoir le genre,
- Promouvoir les activités génératrices de revenus des femmes pour le maintien des filles à l'école.

II - Mis en oeuvre des Projets

2.1- Projet d'Appui à la Réorientation des Jeunes dans les Activités génératrice de Revenus (PARJAR)

Projet d'Appui à la Réorientation des Jeunes dans les Activités Génératrice de Revenu dans la commune de Nikki (PARJAR) est un projet dont l'objectif global est de doter EEB ONG de mécanisme de mobilisation des ressources pour contribuer au développement socioéconomique de la commune.

Créer et rendre opérationnel un centre incubateur des jeunes diplômés des lycées techniques agricoles et des détenteurs des CQM Mettre en place un mécanisme de mobilisation des ressources

Identifier quelques jeunes déscolarisés du village et les formés sur les différentes activités

- **Démarche méthodologique**

La mise en œuvre du PARJAR repose sur trois principales étapes : la préparation, la mise en œuvre proprement dite et le suivi évaluation

Préparation

Cette étape à consister à la mise en place de l'équipe de projet notamment le recrutement d'un chef projet, la sollicitation d'un vétérinaire et d'une spécialiste en production végétale, l'identification des bénéficiaires et la création d'un centre incubateur.

Mise en œuvre

A cette étape, les activités prévues sont réalisées conformément au chronogramme du projet avec l'appui de l'équipe de projet et d'autres acteurs extérieurs sollicités chacun selon ses compétences.

Suivi évaluation

Il est question de suivre et d'assurer l'exécution des activités du projet et de procéder au recadrage si nécessaire. Ce suivi est presque quotidien vue les enjeux du projet.

- **ACTIONS PLANIFIEES**

Pour le compte du PARJAR, les activités suivantes ont été planifiées : il s'agit de :

- Acquérir 2 hectares de terre cultivable jumelée
- Mettre en place un système de pompage d'eau (Forage muni d'un générateur)
- Construire et aménager une poussinière et un dortoir
- Construire et aménager un poulailler
- Construire et aménager 2 étangs
- Construire des cages pour les lapins
- Acquérir les poussins et les alimenter
- Acquérir des alevins et les alimenter
- Acquérir trois couples de lapin
- Acquérir le petit outillage
- Acheter des semences
- Mettre en place un mécanisme d'épargne, de communication et de marketing
- Suivre le projet (Honoraire de l'animateur du centre)

- **ACTIONS REALISEES SUR LA PERIODE**

Au cours du 1^{er} trimestre, toutes les activités planifiées ont été réalisées.

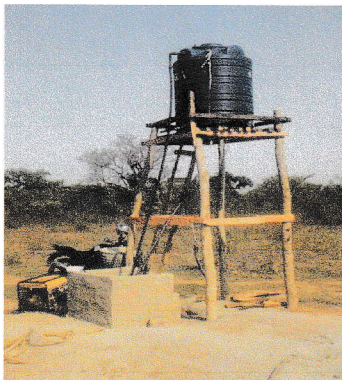
Acquérir 2 hectares de terre cultivable jumelée

En prélude à la mise en œuvre du Projet d'Appui à la Réorientation des Jeunes dans les Activités Génératrice de Revenu dans la commune de Nikki (PARJAR), l'équipe de EEB ONG s'est rendu sur le site dudit projet préalablement identifié pour une analyse approfondie sur la faisabilité vue la spécificité du montant mis à sa disposition par Diaspo 4 Africa. De cette analyse, il est ressorti

plusieurs difficultés notamment la distance qui sépare le siège de EEB au site de PARJAR. Pour pallier cette difficulté, toute l'équipe de façon unanime a préconisé un site plus proche de EEB ONG afin de réduire non seulement le cout du transport mais aussi de faciliter au staff le suivi des activités. C'est ainsi qu'un nouveau site a été identifié à Kali, un village situé à 10 Km de NIKKI. Etant donné que la zone n'est pas lotie, une séance de travail avec les propriétaires terriens élargie aux élus locaux de la localité a permis d'établir et de signer une convention de vente pour une parcelle de 2 hectares. Le prix d'achat de ladite parcelle est de 1million de francs CFA.

Mettre en place un système de pompage d'eau (Forage muni d'un générateur)

Après l'achat de la parcelle, s'en est suivie la mise en place d'un système de pompage d'eau (Forage muni d'un générateur). Cet outil indispensable pour la production animale et végétale a été réalisé grâce à l'appui de l'**ENTREPRISEYEMALIN FORAGE SUR** pour un montant d'un million cinq cent mille francs CFA. Il est constitué par un forage de 75 m de profondeur et un mini château. Ce dispositif est alimenté par un groupe électrogène de 220 W qui permet de remonter l'eau dans le tank



Construire et aménager une poussinière et un dortoir

Pour la sécurité du site, le stockage des outils et intrants de production animales et végétale, un bâtiment comportant trois salles : un dortoir, une poussinière et un magasin a été construit.

Le dortoir sert d'abri pour le gardien qui assure la sécurité des lieux et aussi la permanence. Quant à la poussinière, elle permet non seulement de mieux contrôler la température mais aussi offrir de faciliter pour l'alimentation et le traitement des poussins. Enfin le magasin abrite en ce moment les provendes aussi bien des poussins, lapins que des alevins. C'est enfin le lieu d'entreposage des lapins pour le moment.



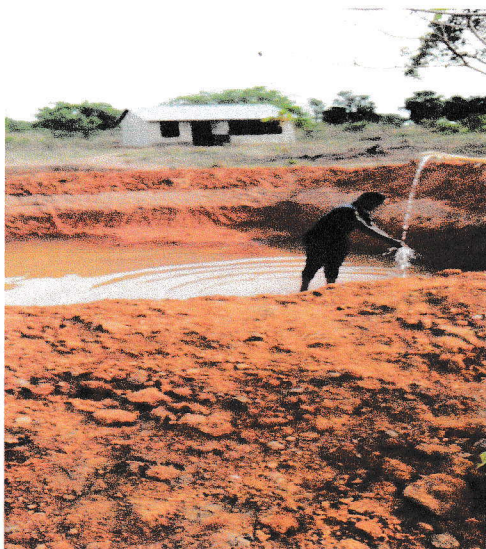
Construire et aménager un poulailler

En dehors de la poussinière, un poulailler a été construit et permet de donner plus d'espace aux poussins après un mois de séjour dans la poussinière. C'est un bâtiment de 6/7m dont les deux façades sont grillagées afin de garantir l'aération et l'éclairage pendant la journée. La Nuit, l'éclairage est assuré par un panneau solaire de 100 w



Construire et aménager 2 étangs

En dehors des poules, EEB a aussi entrepris la pisciculture. La phase préparatoire de cette activité a consisté à réaliser de façon traditionnelle un premier étang. Mais cette opération a échoué du fait de l'infiltration trop élevée, ce qui ne le permettait pas de retenir l'eau pendant longtemps. Un



Etang à la manière naturelle



Etang comportant 3 compartiments

Acquérir les poussins et les alimenter

Après l'installation de l'arsenal de la production, une première vague de quatre cents (400) poussins (Fig 1) a été achetée par EEB avec la contribution financière de Salvador Soler et mise à la disposition du projet. A la suite, plusieurs sacs de provendes sont acquis et permettent de nourrir les poussins dès la réception jusqu'à la date d'aujourd'hui (Fig 2). Mais il faut signaler qu'une épidémie a décimé (Fig3) plusieurs de nos poules après deux (2) mois de suivi. Prêt de $\frac{3}{4}$ de l'effectif reçu ont été décimés soit 296 poulets. Notons que des 400 poussins réceptionnés il n'en reste que 104 présentement. Pour combler cette perte, né EEB a commandé une seconde vague de poussins (Fig4) avec des sacs de provende supplémentaire et à renforcer les contrôles sanitaires sur fonds propres. Les poussins et poulets sont désormais en permanence sous antibiotique.



Fig4 : Poussins de 2 jours (2^{ème} vague)



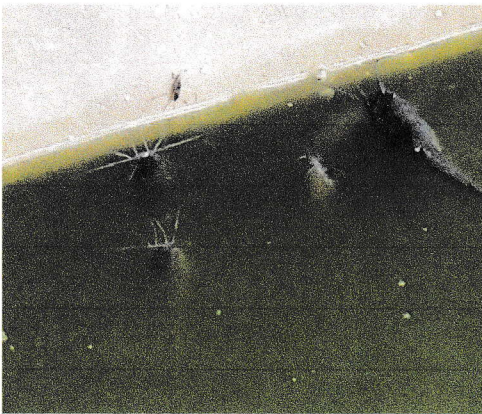
Fig1 : Poussins d'un jour



Fig2 : Poulets de 7 semaines

Acquérir des alevins et les alimenter

Comme les poussins, neuf cent (900) alevins ont été achetés et mis dans les étangs. Ils sont nourris par de la provende et des asticots produits dans le centre par des apprenants. Toutes les 90 minutes, les alevins sont nourris par 1 kilogramme de provende. L'équipe du projet appuyé par un spécialiste sollicité assure par quinzaine le suivi des alevins en vidangeant l'eau du bassin et en apportant des traitements spécifiques afin de garantir leur bonne santé.



Alevins de 2 semaines



Alevins de 3 jours

Acquérir le petit outillage

Pour l'entretien des lieux et surtout la réalisation de certaines tâches, plusieurs outils ont été achetés. Il s'agit des houes, daba, râteaux

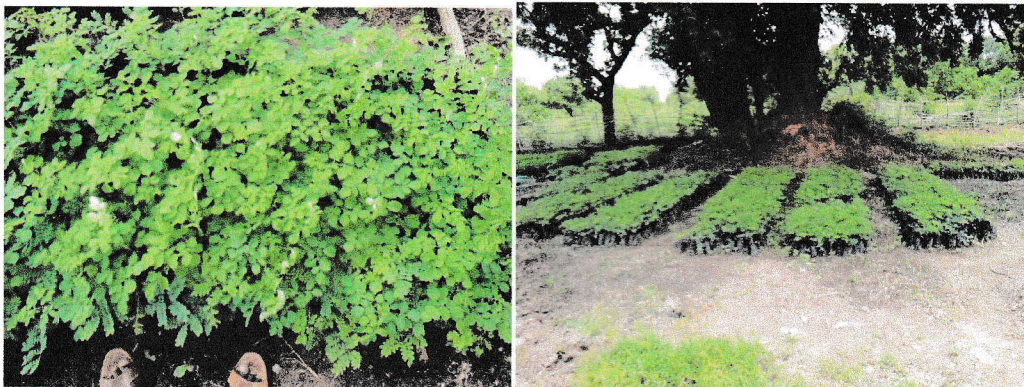


Acheter des semences

La production végétale nécessite des semences. C'est pourquoi des semences d'orgueil de chine, de la laitue, la tomate, Gombo, piment et du maïs ont été acquis. Pour des questions de rentabilité, plusieurs de ces semences sont à l'étape de pépinière et seront repiquées pendant la contre saison. Seuls le maïs, l'orgueil de chine, la tomate, le gombo, la carotte et le piment sont mis en terre.

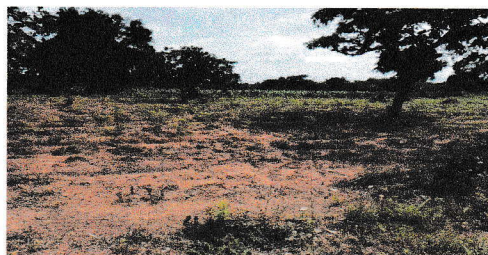
Orgueil de chine

Moringa





Pépinière de carotte



Champs de moringa

Suivre le projet (Honoraire de l'animateur du centre)

De façon rotatif, le staff de EEB ONG 5 (Directeur Exécutif, Chargé de Programme et Comptable) se rend sur le site pour contrôler et mieux apprécier l'évolution des différentes activités et surtout la prestation de la main d'œuvre sollicitée. La ponctualité et l'assiduité des bénéficiaires sont aussi notées. A la fin de chaque mois à compter de juin, l'animateur du centre ainsi que le gardien sont régulièrement motivés. A cela s'ajoute le coût des produits vétérinaires et ceux des spécialistes sollicités par moment.

- **Réinvestissements**

Le projet PARJAR est articulé autour de deux unités de production : la production animale et la production végétale. Chaque unité de production est conduite à maturité grâce à l'expertise de l'équipe de protection (Vétérinaire et conseiller en production végétale) mise en place. Une fois à maturité, le système de marketing mis en place permet de déclencher l'opération de vente. Après la vente, un point est fait et permet de savoir à quelle hauteur EEB ONG peut elle réinvesti les revenus afin de pouvoir assurer les charges courantes pour la suite. Par ailleurs, les sujets malades sont isolés et font objet d'un traitement spécial. C'est ainsi que plusieurs vagues de poulets et d'alevins ont été acquis et élevés à tour.

2eme vague de poussins

Après la vente de la première vague de poulets, une deuxième vague de poussins a été acquérir dans le mois d'Août. Avant la réception de cette vague, un certains nombres de mesure sanitaires ont été prise à savoir :

- Vider complètement la poussinière et dépoussiérer aux jets d'eau les surfaces du bâtiment ;
- Laver toutes les surfaces avec une solution composée du savon liquide et de détergeant;

- Rincer puis pulvériser sur toutes les parois une solution désinfectant ;
- Mettre en place une litière neuve ;
- Pulvériser sur toutes les parois du poulailler et sur la litière de l'insecticide non toxique pour les volailles ;
- Laisser reposer le bâtiment pendant 20 jours ;
- Etc

Après ces mesures et activités préparatoires, 175 poussins ont été réceptionnés (Fig 1). Actuellement, 118 de ces poulets sont en train d'être nourri et traité après les mortalités liées au déplacement (Fig 2).



Fig 1 : Poussins d'un jour réceptionnés après épi



Fig2 : Poulets de 03 mois

3ième vague de poussins

Vu l'attachement de l'ONG au projet, une nouvelle initiative d'acquérir une troisième vague de poussins a été prise. Ainsi, 300 poussins d'un jour (Fig3) ont été réceptionnés le 30 Novembre 2021.



Projet d'Amélioration de la Qualité de L'Education dans les communes de Nikki, Kalalé et Pèrèrè (PAQUE) et

Il faut signaler que ce projet a été clôturé en juin 2021 avec plusieurs acquis qui méritent d'être pérennisés. C'est pourquoi EEB ONG a planifié une mission d'évaluation des acquis dudit projet.

Suivi de la pérennisation des acquis du projet PAQUE

A la suite de la clôture du projet PAQUE, Enfant Epanoui Benin ONG a organisé dans le mois de Novembre 2022 une mission d'évaluation du dispositif de pérennisation du projet. Ainsi sur l'ensemble des écoles d'intervention, 10 écoles dont deux collèges par commune ont été visités. Des échanges ont été organisés avec les acteurs de l'école notamment, les membres des Comité de Gestion Scolaire(COGES), les membres du gouvernement scolaire les enseignants et les parents d'élèves. De ces évaluations, on retient que les acquis du projet PAQUE sont pérennisés dans certaines écoles dont on peut citer :

- Commune de Nikki (EPP Koni,EPP Sarawondo,EPP Gorobata,EPP Sonri ...)
- Commune de Kalalé (EPP Maréguita , EPP Batin...)
- Commune de pèrèrè (EPP Diguidirou, Soubado...)

Au nombre des acquis pérennisés on peut citer de façon général , l'élaboration et la mise en œuvre des projets d'développement de l'école (PDE) a travers des activités comme la réalisation des champs scolaire, des jardin scolaire , la collecte des produits vivriers pour le fonctionnement de la cantine scolaire ,

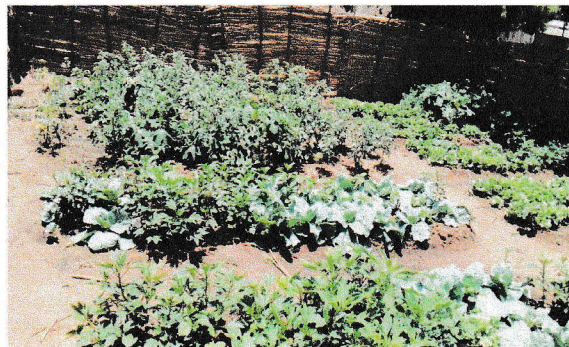
l'appui financier des groupement et association des jeunes au profil du fonctionnement des centres pré scolaire communautaire .



Construction de deux salles de classes par le COGES de MAREQUINTA dont l'une abrite les écoliers de CE2



Réalisation d'un jardin scolaire à l'EPP Guiri



Réalisation d'un jardin scolaire à l'EPP Péonga

Conclusion

Les activités de l'année 2022 ont été consacrées essentiellement sur la mise en œuvre du projet d'appui à la réorientation des jeunes dans les activités génératrices de revenu et du suivi des acquis du projet PAQUE ont été réalisés avec quelques difficultés. Pour ce qui concerne le projet PARJAR les difficultés sont liées au coût élevé de la provende et à la vulnérabilité des sujets.

Pour ce qui concerne le projet PAQUE, la mission de suivi s'est bien déroulée. Cela a permis de mesurer le niveau d'appropriation de rôle des GS ainsi que les activités initiées et réalisées. Certaines préoccupations ont également trouvé satisfaction..